

BİLİŞSEL BASAMAKLARA GÖRE SORU HAZIRLAMA TEKNİKLERİ

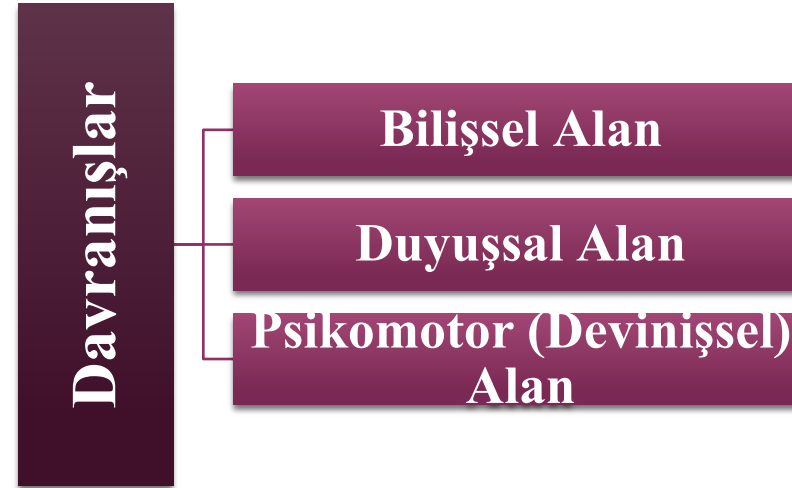
DR. ELİF ÖZLEM ARDIÇ KEMERKAYA

elifozlemardic@gmail.com

ardic@trabzon.edu.tr

DAVRANIŐLARIN SINIFLANDIRILMASI

Bloom ve arkadaşları davranıŐları; biliŐsel, duyuŐsal ve psikomotor (deviniŐsel) olmak üzere 3 gruba ayırmıŐtır.

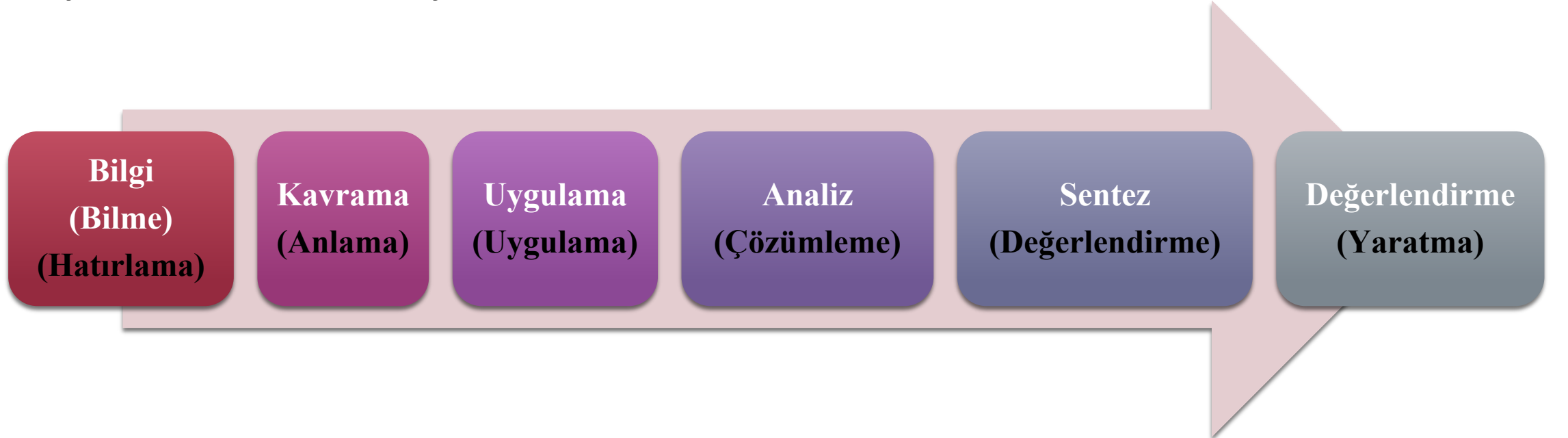


Ancak bir davranıŐın bütün olduĐu; biliŐsel, duyuŐsal ve psikomotor boyutları içinde taŐıdıĐı unutulmamalıdır.

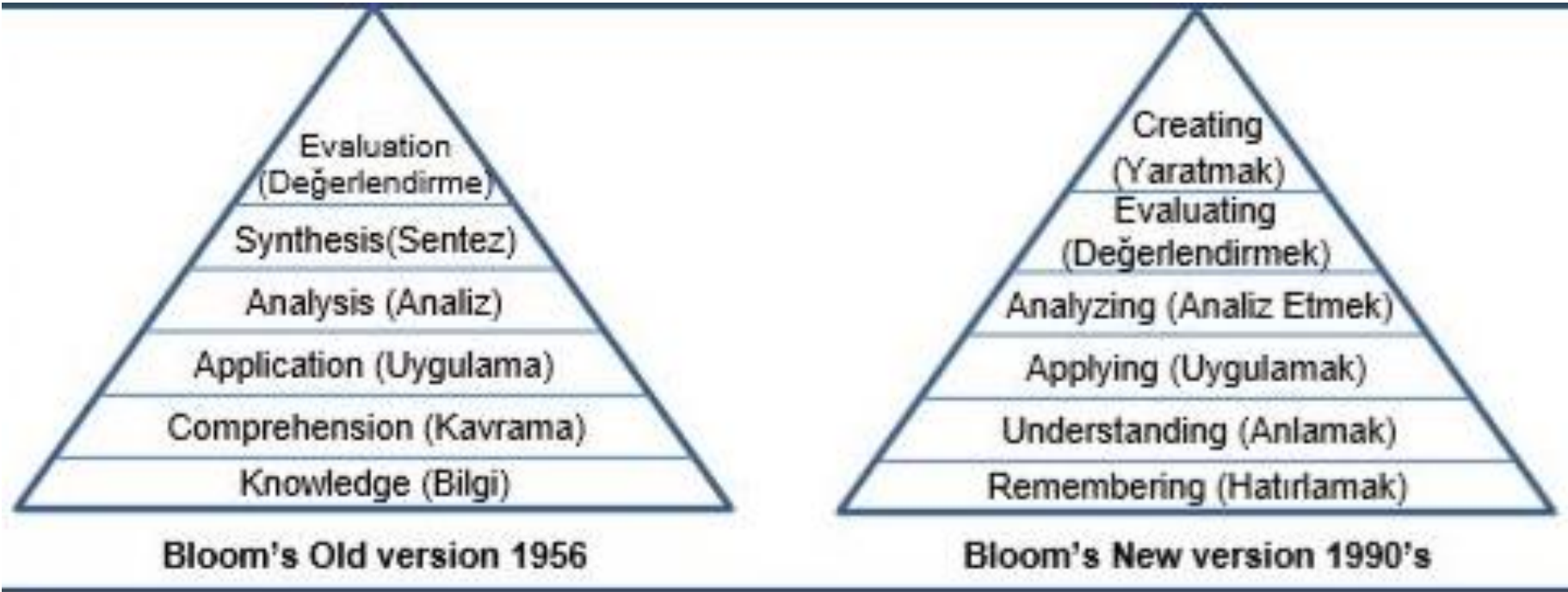
BİLİŞSEL ALAN

Zihinsel etkinliklerin ağırlıklı olarak kullanıldığı, eğitim alanında sıklıkla kullanılan davranışlardır.

Bilişsel alandaki davranışların sınıflanmasında, Bloom Taksonomisi kullanılmaktadır.



BİLİŞSEL ALAN: YENİLENMİŞ BLOOM TAKSONOMİSİ



Eski Taksonomi

Yeni Taksonomi

BİLİŞSEL ALAN: BİLGİ (BİLME) (HATIRLAMA)

1) Bilgi (Bilme) (Hatırlama)

Bilişsel alanın en alt basamağıdır ve bilginin hatırlanması ile ilgilidir.

Hatırlama, görünce tanıma ve sorulunca söyleme, ezberden aynen tekrar etme, eşleştirme, doğru ya da yanlış olduğunu söyleme, listeleme, sıraya koyma, seçip işaretleme gibi davranışlarını kapsar.

Bu alandaki davranışlar ölçülürken öğrencilerin bilgiyi hatırlaması, kendilerine verileni olduğu gibi yansıtması beklenirken, kendisinin bir katkıda bulunması beklenmemektedir.

BİLİŞSEL ALAN: BİLGİ (BİLME) (HATIRLAMA)

Bu basamakta kazanımların sonuna «tanımlar, belirler, adlandırır, listeler, eşleştirir, seçer, söyler, altını çizer, tekrarlar, kaydeder, adlandırır, anlatır» gibi fiiller kullanılabilir.

BİLİŞSEL ALAN: BİLGİ (BİLME) (HATIRLAMA)

Örnek:

- 1) Kur'an'ı Kerim'in ilk inen ayetleri hangileridir?
- 2) İslam'ın şartları ____, ____, ____, ____ ve ____ dir.
- 3) **İslam'ın beş şartından biri aşağıdakilerden hangisidir?**
 - A) İnsanlara iyilik yapmak
 - B) Namaz kılmak
 - C) Hac ibadeti yapmak
 - D) Oruç tutmak
 - E) Sadaka vermek

BİLİŞSEL ALAN: BİLGİ (BİLME) (HATIRLAMA)

4) Hac ibadetinde yapılan tavaf sırasında Kâbe'nin etrafında kaç kez dönülür?
A) 1 B) 3 C) 5 D) 7 E) 9

5) Aşağıdaki olayları kronolojik sıraya göre sıralayınız.

1. Kur'an-ı Kerim'in indirilmesi
2. Hicretin gerçekleşmesi
3. Medine Sözleşmesi'nin imzalanması
4. Bedir Savaşı'nın yapılması
5. Veda Hutbesi'nin okunması

BİLİŞSEL ALAN: KAVRAMA (ANLAMA)

Bu basamakta bireylerden; konuyu veya olayı özetlemesi, örneklendirmesi, açıklaması, yorumlaması, sınıflaması, karşılaştırması, bilgiyi kendilerine özgü biçimde ifade etmesi, çıkarım yapması beklenmektedir.

Bu basamakta kazanımların sonuna «yorumlar, dönüştürür, çevirir, çizer, çıkarım yapar, karşılaştırır» gibi fiiller kullanılabilir.

BİLİŞSEL ALAN: KAVRAMA (ANLAMA)

Örnek:

- 1) Verilen Arapça bir cümleyi Türkçe'ye çevirme
- 2) Hz. Muhammed'in (s.a.v.) doğduğu çevrenin genel özelliklerini açıklayınız.
- 3) İslam dininin temizliğe verdiği öneme örnekler veriniz.
- 4) İslam düşüncesinde itikadi ve siyasi yorumları genel özelliklerine göre sınıflandırınız.
- 5) İbadetlerin, bireyin ahlaki gelişimi üzerindeki etkisini yorumlayınız.

BİLİŞSEL ALAN: UYGULAMA

Uygulama basamağında daha önce öğrenilen bilgilerin yeni durumda kullanılması söz konusudur. Bu basamaktaki davranışlar kullanma, hesaplama, çalıştırma, çözme, uygulama ve hazırlama davranışlarını içerir.

Bu basamakta kazanımın sonuna «yapar, yazar, çözer, uygular, kullanır» gibi fiiller kullanılabilir.

BİLİŞSEL ALAN: UYGULAMA

Örnek:

1) Seçilen bir Kur'an ayetini (örneğin, Fatiha Suresi) doğru bir şekilde okuyunuz ve okumanız sırasında tecvid kurallarını uygulayınız.

Amaç:

- Öğrenci, Kur'an'dan öğrendiği teorik bilgiyi (tecvid kuralları, harflerin mahreçleri) uygulamalı olarak kullanır.
- Okuma sırasında ses tonunu, duraklama noktalarını ve akıcılığını geliştirir.

BİLİŞSEL ALAN: ANALİZ (ÇÖZÜMLEME)

Analiz basamağında bir bütünün öğelerini, bu öğeler arasındaki ilişkileri, bütünün oluşturulma yollarını belirlemede kullanılan zihinsel beceriler ön plana çıkmaktadır. Bu aşamada bütünden parçalara gidilir.

Ayırt etme, parçalara ayırma, parçalar arasındaki ilişkileri bulma, ana hatları gösterme, bölümlere ayırma, şematik olarak gösterme gibi davranışları içerir.

Bu basamakta kazanımın sonuna «analiz eder, öğelere ayırır, ayırıştırır» gibi fiiller kullanılabilir.

BİLİŞSEL ALAN: ANALİZ (ÇÖZÜMLEME)

Örnek:

- 1) İslam'ın inanç esaslarının özelliklerini ayet ve hadisler ışığında analiz ediniz.
- 2) Gençlerin kişilik gelişiminde dinî ve ahlaki değerler ile örf ve âdetlerin yerini tartışınız.
- 3) İslam dini ve sosyal değişim arasında ilişkiyi açıklayınız.
- 4) İslam düşüncesindeki yorum farklılıklarının sebeplerini tartışınız.

BİLİŞSEL ALAN: SENTEZ (YARATMA)

Sentez basamağında öğrenciden özgün bir düşünce ya da ürünü ortaya çıkarması beklenmektedir. Çok yönlü düşünme, yenilik, özgünlük, buluş, icat, yaratıcılık gibi özellikler söz konusudur.

Burada yeni, özgün ve orijinal ifadesi sorular için bir ip ucudur.

Bu basamakta kazanımların sonuna «hazırlar, geliştirir, oluşturur, üretir, tasarlar» gibi fiiller kullanılabilir.

BİLİŐSEL ALAN: SENTEZ (YARATMA)

Örnek:

- 1) İslamiyetin sakınmamızı istediđi davranıŐların bireyde görölme nedenlerine yönelik çözüm önerisinde bulununuz.
- 2) Ahlaki olmayan tutum ve davranıŐlara yönelik çözüm önerisinde bulununuz.
- 3) İslam'ın temel inanç esaslarınıı açıklayan bir öğretim materyali (poster, video, dijital sunum) tasarlama

BİLİŞSEL ALAN: DEĞERLENDİRME

Değerlendirme düzeyinde bir öğrenciden; verilen bir durum, düşünce ya da ürünü belirli ölçütlere göre değerlendirmesi, değer yargısı geliştirmesi ve değer biçmesi beklenir.

Bu basamaktaki davranışlar karşılaştırma, irdeleme, eleştirme, hataları bulma, farklılıkları söyleme, ispat etme ve karar verme şeklindedir.

Bu basamakta kazanımın sonuna «eleştirir, yargılar, değerlendirir» gibi fiiler kullanılabilir.

BİLİŐSEL ALAN: DEĐERLENDİRME

Örnek:

1) Nisâ suresi 136. ayette verilen mesajları deđerlendiriniz.

EĐİTİMDE KULLANILAN GELENEKSEL ÖLÇME ARAÇLARI

- Çoktan Seçmeli Testler
- Doğru-Yanlış Tipi Testler
- Eşleştirmeli Testler



Yanıtı Seçmeyi Gerektiren Ölçme Araçları

- Açık Uçlu Maddeler
- Kısa Cevaplı Testler
- Sözlü Sınavlar



Yanıtı Yapılandırmayı Gerektiren Ölçme Araçları

ÇOKTAN SEÇMELİ TESTLER

Testi alan kişilerin kendilerine sunulan belli sayıdaki seçenek arasından birini seçerek doğru cevabı bulmasını gerektiren testlerdir.

Test maddesi, madde kökü ve seçeneklerden oluşur. **Madde kökü** sorunun sorulduğu ve çözüm için gerekli bilgilerin verildiği kısımdır. **Seçenekler**, madde kökünde yer alan soruya uygun cevap olma olasılığı olan ifadelerdir. Doğru seçeneğe **doğru cevap**, yanlış seçeneklere ise **çeldirici** adı verilir. Çeldiriciler, ölçülmek istenen davranışa sahip olmayan bireylerin doğru cevabı bulmasını zorlaştırmak amacıyla yazılmış seçeneklerdir.

ÇOKTAN SEÇMELİ TESTLER

Örnek: Osmanlı döneminde medreselerden mezun olan öğrenciler, aldıkları eğitime uygun görevlere atanmak için sıra beklerlerdi. Göreve atanıncaya kadar özellikle ramazan ayında köy ve kasabalara giderek toplumu irşad ederlerdi. Böylece görevleriyle ilgili bir tür ön uygulama yapmış olurlardı. Daha sonra sırası gelenler alt dereceli medreselere atanır ve zamanla terfileri yapılırdı.

Madde Kökü

Bu parçada bahsedilen uygulama aşağıdakilerden hangisi ile ifade edilir?

(2020/5, ÖABT/DKAB)

A) Mülazemet

B) Tedrisat

C) Matlab

D) İcazet

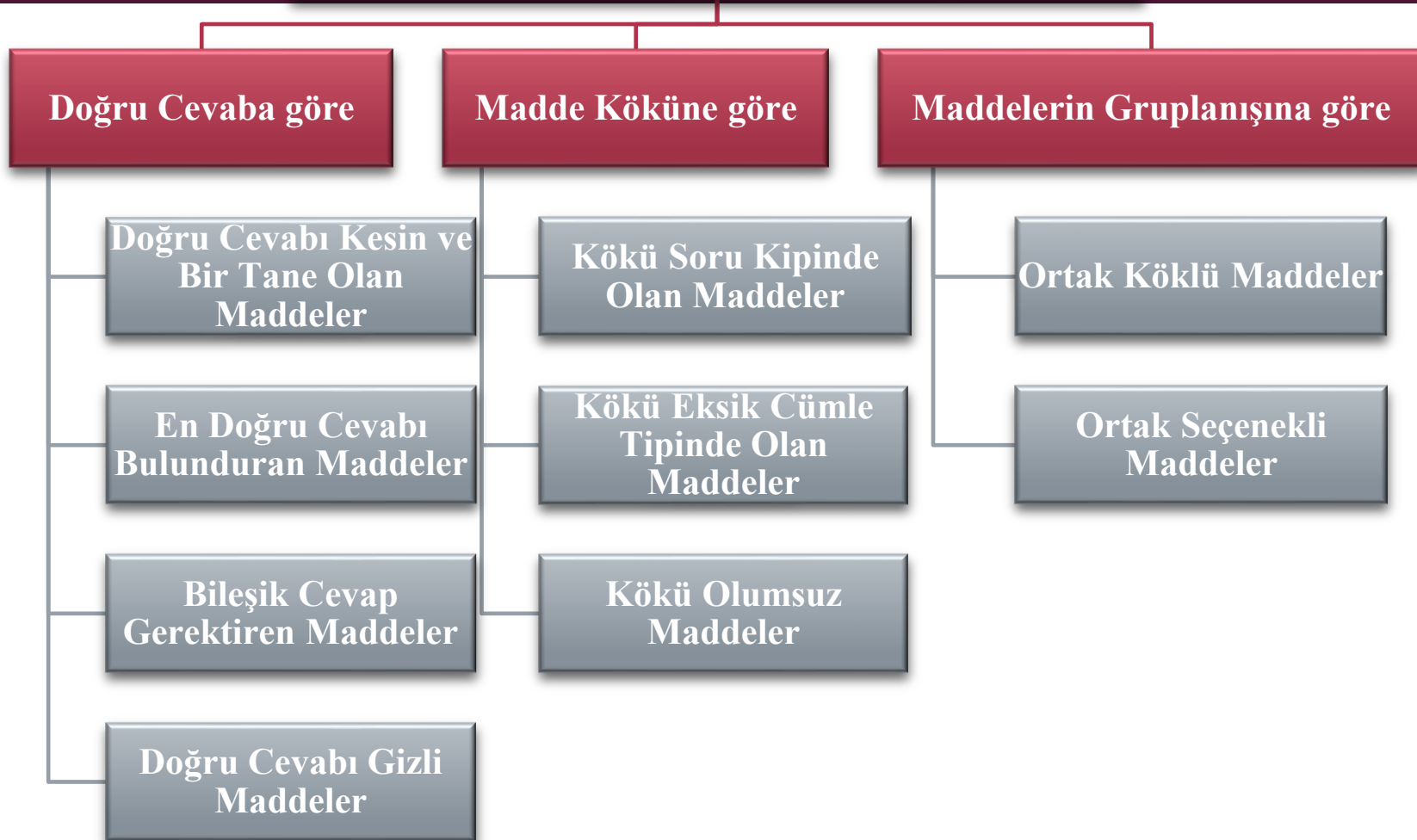
E) Tetimme

Doğru Cevap

Çeldiriciler

Seçenekler

Çoktan Seçmeli Test Maddesi Türleri



DOĐRU CEVABA GÖRE:

1) DOĐRU CEVABI KESİN VE BİR TANE OLAN MADDELER

Seçeneklerden sadece birinin doğru, diğerlerinin kesinlikle yanlış olduğu maddelerdir. En sık kullanılan madde türleridir.

2021/2.Kur'an-ı Kerim'de, peş peşe gelip birinde durulduğunda diğerinde geçilmesi gereken ve genellikle diğer vakıf harflerinden birine üç nokta koyularak gösterilen vakıf çeşidi aşağıdakilerden hangisidir? (ÖABT/DKAB)

- A) Vakf-1 mutlak
- B) Vakf-1 mücevvez
- C) Vakf-1 muaneka *
- D) Vakf-1 caiz
- E) Vakf-1 lazım

DOĐRU CEVABA GÖRE:

2) EN DOĐRU CEVABI BULUNDURAN MADDELER

Bu tür maddelerde, seçeneklerin tümü sorulan soru için kısmen doğru cevaptır. Ancak seçeneklerden birisi diğerlerine göre daha doğru olmaktadır.. **Bu tip maddelerde çeldiriciler doğru cevaba yakındır.** Madde kökünde “**daha**”, “**en**”, “**kesinlikle**” vb. gibi kelimeler kullanılır.

2019/50. Sudur Nazariyesi, bütün var olanların belli bir düzen içerisinde Tanrı'dan çıktığı ve taşıdığı ilkesinden hareket eder. Buna göre önce Mutlak Bir, mükemmel ve bilfiil akıl olan her türlü noksanlıktan uzak varlığın kendini düşünmesi ile önce ikinci bir varlık ve sonra silsile hâlinde diğer varlıklar ortaya çıkmıştır. Böylece tabii bir zorunlulukla Tanrı evreni yaratmıştır.

Bu nazariyenin İslam felsefesindeki en önemli temsilcisi aşağıdakilerden hangisidir? (ÖABT/İHLMD)

- A) İbnü'n-Nedim
- B) İbn Tufeyl
- C) Sicistani
- D) Farabi *
- E) Sühreverdi

DOĐRU CEVABA GÖRE:

2) EN DOĐRU CEVABI BULUNDURAN MADDELER

2019/74. Din kültürü ve ahlak bilgisi öğretmenini Erol Bey çoklu zekâ yöntemini önemsemekte ve buna katkıda bulunabilecek çeşitli tekniklere başvurmaktadır. Onun zaman zaman müracaat ettiği ve olumlu geri bildirimler aldığı tekniklerden biri de fotoğraf yorumlatma tekniğidir. Bu amaçla dersinde, üç dört yaşlarında, deniz kenarında yerde yatan bir çocuk ve onu izleyen insanların yer aldığı bir fotoğrafı tahtaya yansıtır ve öğrencilerine, her biri diğerinin üzerine inşa edilecek çeşitli sorular sorar. Bu teknikte asıl önemli olanın, seçilen fotoğraftan ziyade öğrencilere yöneltilen sorular olduğunun bilincinde olan Erol Bey sorularını bilgi, kavrama, uygulama, analiz, sentez ve değerlendirme düzeylerine karşılık gelecek şekilde sıralar.

Buna göre Erol Öğretmen'in aşağıdaki sorulardan hangisini ilk olarak sorması gerektiği söylenebilir? (ÖABT/DKAB)

- A) Fotoğrafta size tuhaf ve mantıksız gelen şeyler var mı?
- B) Fotoğrafta genel olarak ne görüyorsunuz? *
- C) Fotoğraftaki öğeleri farklı şekillerde nasıl sınıflandırabilirsiniz?
- D) Fotoğraftaki olayın öncesinde neler olmuş olabilir?
- E) Fotoğraftaki kişilerden birisi siz olsaydınız nasıl davranırdınız?

DOĐRU CEVABA GÖRE:

3)BİLEŐİK CEVAP GEREKTİREN MADDELER

Bir maddenin birden fazla doğru cevabı olduğunda kullanılan madde türüdür. İleri düzey davranışların ölçülmesinde ve çeldirici bulmanın zorlaştığı durumlarda kullanılabilir.

2019/24. Hanefilere göre tutulması zorunlu olduğu kabul edilen;

- I. Yeminini bozan bir kimsenin kefarete olarak tuttuđu,
- II. Bir kimsenin dinen yükümlü olmadığı hâlde tutmayı adadığı,
- III. Ramazan orucunun kazası,
- IV. Nafile orucun kazası,

oruçlarından hangileri farz olarak kabul edilmektedir? (ÖABT/İHLMD)

A) I ve II

B) I ve III *

C) III ve IV

D) I, II ve IV

E) II, III ve IV

DOĞRU CEVABA GÖRE: 4)DOĞRU CEVABI GİZLİ MADDELER

Çoktan seçmeli maddelerin en zayıf yönlerinden biri, kişinin doğru cevabı bilmediği halde verilen seçenekler arasında onu gördüğünde tanınmasıdır. Bunu engellemek amacıyla doğru cevabın gizlendiği maddelerdir.

2020/60.Senkretik din tabiri farklı dinî geleneklerin inanç ve uygulamalarının bir araya gelmesiyle oluşan inançlar için kullanılmaktadır. Bu tarz bir inanç, İslam'ın tek tanrı anlayışı ile Hinduizm'in bazı görüşlerinin bir karışımı olarak XV. yüzyılda Pencap bölgesinde ortaya çıkmıştır.

Bu parçada bahsedilen inanç sistemi aşağıdakilerden hangisidir? (ÖABT/İHLMD)

- A) Konfüçyanizm B) Caynizm C)Şintoizm
D) Budizm E) Sihizm *

2020/60.Senkretik din tabiri farklı dinî geleneklerin inanç ve uygulamalarının bir araya gelmesiyle oluşan inançlar için kullanılmaktadır. Bu tarz bir inanç, İslam'ın tek tanrı anlayışı ile Hinduizm'in bazı görüşlerinin bir karışımı olarak XV. yüzyılda Pencap bölgesinde ortaya çıkmıştır.

Bu parçada bahsedilen inanç sisteminin başharfi aşağıdakilerden hangisinde verilmiştir? (ÖABT/İHLMD)

- A) K B) C C)Ş
D) B E) S *

MADDE KÖKÜNE GÖRE:

1) KÖKÜ SORU KİPİNDE OLAN MADDELER

Madde kökü soru kelimeleri ile ifade edilen maddelerdir. «madde kökü olumlu kelimelerle biten maddeler» demek daha doğrudur. Testlerde kullanılan çoktan seçmeli maddelerin çoğu bu türdendir.

2020/45. Dinî musiki alanında araştırma yapmak üzere Tahran'a giden Mehmet, orada belli bir arkadaş çevresi edinir. Onların yardımıyla bölgede düzenlenen çeşitli dinî tören ve merasimlere iştirak eder. Bunlardan birinde "nevhâhan" adı verilen sanatkârlar tarafından irticali olarak okunan bir manzume dinler. Bu manzumede, Hz. Hüseyin'in üstün özellikleriyle onun ve yanındakilerin Kerbela'da şehit edilişinden duyulan üzüntünün dile getirildiğini fark eder.

Mehmet'in dinlediği bu dinî musiki çeşidi aşağıdakilerden hangisidir?

(ÖABT/İHLMD)

A) Naat

B) Miraciye

C) Mersiye *

D) Kaside

E) Nefes

MADDE KÖKÜNE GÖRE:

2) KÖKÜ EKSİK CÜMLE TİPİDE OLAN MADDELER

Madde kökünde bırakılan boşluğa uygun düşecek bir harf, kelime, sembol, sayı veya cümlenin seçilip işaretlenmesi istenilen sorulardır. Genellikle alt düzey davranışlar ölçülmektedir.

Hz. Muhammed'e ilk vahiy, Hira Mağarası'nda _____ meleği tarafından getirilmiştir.

Yukarıdaki cümlede bırakılan boşluğa aşağıdaki seçeneklerden hangisi getirilmelidir?

A) Mikail

B) Cebrail *

C) Azrail

D) İsrail

E) Rafael

MADDE KÖKÜNE GÖRE: 3) KÖKÜ OLUMSUZ MADDELER

Madde kökünün olumsuz olarak ifade edildiği madde türüdür. Bir sorunun çok sayıda doğru cevabı bulunduğu durumlarda veya çeldirici bulma güçlüğü yaşandığı durumlarda kullanılır. Olumsuz ifadelerin altı çizilerek, **koyu** vb. yazılması ile maddenin olumsuzluğu vurgulanarak, dikkatsizlikten kaynaklanacak hataların önüne geçilmelidir.

2021/37. Sasaniler'in elindeki geniş ve verimli topraklardan oluşan Sevad arazilerine ilk akınlar Hz. Ebu Bekir döneminde başlamıştır. Bu akınlar Hz. Ömer devrinde 642 yılında Sasaniler'in hâkim olduğu toprakların büyük kısmının fethedilmesiyle sonuçlanmıştır.

Aşağıdakilerden hangisi bu süreçte gerçekleşen savaşlardan biri değildir?

(ÖABT/DKAB)

A) Kadisiye

B) Köprü

C) Yermük *

D) Celula

E) Nihavend

MADDELERİN GRUPLANIŞINA GÖRE:

1) ORTAK KÖKLÜ MADDELER

Bir paragraf, bir tablo, bir grafik veya harita gibi bir materyalden iki ya da daha fazla sorunun sorulduğu maddelerdir. Bu tip maddeleri yazarken dikkate alınacak en önemli noktalar, soruların madde kökündeki bilgiye dayalı olması ve birbirinden bağımsız olması olarak düşünülebilir olmasıdır.

1.-2. soruları aşağıdaki bilgilere göre birbirinden bağımsız olarak cevaplayınız.

Bir öğrenci, İslam'ın şartlarını daha iyi anlamak için aşağıdaki tabloyu hazırlamıştır.

İslam'ın Şartları	Açıklama
1. Şehadet	Allah'ın birliğine ve Hz. Muhammed'in peygamberliğine inanmak
2. _____	Günde 5 vakit yerine getirilen farz ibadet
3. Oruç	Ramazan ayında yapılan farz ibadet
4. Zekât	Malın kırkta birinin ihtiyaç sahiplerine verilmesi
5. Hac	Maddi ve fiziksel durumu elverişli olanların Kâbe'yi ziyaret etmesi

Soru 1) Tablodaki ikinci satırda eksik bırakılan ibadet aşağıdakilerden hangisidir?

- A) Kurban kesme B) İtikâf C) Namaz *
D) Sadaka E) Dua

Soru 2) Tabloya göre, hangi ibadet belirli bir aya bağlı olarak yerine getirilmektedir?

- A) Oruç *
B) Hac
C) Zekât
D) Dua
E) Şehadet

MADDELERİN GRUPLANIŞINA GÖRE: 2) ORTAK SEÇENEKLİ MADDELER

Bazı durumlarda birden çok davranışın yoklanmasında aynı seçeneklerin kullanılması gerekebilir. Böyle durumda seçenekler başa yazılır. Madde köklerindeki sorular bu seçeneklere göre cevaplandırılır.

Ortak seçenekli maddelerde, seçenek sayısı ile soru sayısının eşit olmamalıdır. Aksi halde, sonuncu sorunun cevabı geriye kalan seçenek olacaktır. Genel olarak soru sayısının seçenek sayısından az olması veya bir seçeneğin doğru cevap olarak birden fazla kullanılması önerilir.

A) İnfak B) Sadaka C) Zekât D) Fitre E) Hibe

1. -2. soruları yukarıdaki seçeneklere göre cevaplayınız.

Soru 1) Hangi ibadet, mal varlığı belirli bir ölçüye ulaşmış kişiler için farz kılınmıştır?

Cevap: C) Zekât

Soru 2) Yukarıdaki ibadetlerden hangisi insan olarak yaratılmanın ve ramazan orucunu tutup bayrama ulaşmanın bir şükürü olarak yapılan yardımdır?

Cevap: B) Fitre

ÇOKTAN SEÇMELİ TESTLERİN ÖZELLİKLERİ

- Cevapları yazmak için ayrılan süre çok az olduğundan, çoktan seçmeli testlerde çok sayıda soru sorulabilir.
- Sentez basamağı dışındaki bilişsel davranışları ölçebilir.
- Bireyler cevabı işaretleyerek seçtikleri için ölçme sonuçlarına yazı güzelliği, kompozisyon yeteneği gibi değişkenler karışmamaktadır.
- Puanlaması objektiftir. Çoktan seçmeli testlerde cevabının doğruluğu, puanlayan kişiye göre değişmez.

ÇOKTAN SEÇMELİ TESTLERİN ÖZELLİKLERİ

- Cevaplayıcının şansla doğru cevabı bulma ihtimali vardır. Doğru cevap sorunun seçeneklerinde verildiği için soru iyi hazırlanmazsa öğrenci cevabı görünce hatırlayabilir.
- Kopya çekmek oldukça kolaydır.
- Okuduğunu anlama ve okuma hızı gibi değişkenler ölçme sonuçlarına karışırsa geçerlik düşer. Bu nedenle cevaplayıcılara yeterli süre verilmelidir.

ÇOKTAN SEÇMELİ TESTLERİN ÖZELLİKLERİ

- Hazırlanması zordur. Soru yazma tekniklerinin bilinmesini ve deneyimi gerektirir.
- Uygulanması kolaydır. Cevaplama sadece işaret ile yapılmaktadır. Bu hem uygulama zamanını kısaltmaktadır.
- Çoktan seçmeli testlerde puanlama az zaman alır. Makine ile puanlama yapmak mümkündür. Böylece çoktan seçmeli testler büyük gruplara uygulanabilir.

ÇOKTAN SEÇMELİ TESTLERİN HAZIRLANMASINDA DİKKAT EDİLMESİ GEREKEN NOKTALAR

- Her çoktan seçmeli test maddesi, dersin öğrenme hedefleri ile ilgili bir davranışı (kazanımı) ölçmelidir. Kapsamın doğru temsil edilebilmesi için madde ile yoklanacak davranışın kıyıda köşede kalmış, önemsiz bir davranış olmamasına dikkat edilmelidir.
- Maddeler açık, net ve anlaşılır bir dille yazılmalı, “çoğunlukla”, “bazen”, “nadiren” gibi belirsizlik ifade eden kelimelerin kullanımından kaçınılmalıdır.
- Sorunun doğru cevaplanabilmesi için madde kökünde eksik bilgi olmamalıdır.
- Öğrenciler zamanının çoğunu okumaya ayıracağı için her madde mümkün olduğunca az kelime ile yazılmalı, gereksiz açıklama ve görsellerin kullanımından kaçınılmalıdır.

ÇOKTAN SEÇMELİ TESTLERİN HAZIRLANMASINDA DİKKAT EDİLMESİ GEREKEN NOKTALAR

- Madde kökünde seçeneklerden herhangi birine yönlendiren ipuçları bulunmamalıdır.
- Her test maddesi diğerlerinden bağımsız şekilde cevaplanmalıdır. Bir maddenin kökü veya seçeneklerinde verilen bilgiler, diğer bir maddenin cevabını açıklamamalıdır.
- Madde kökü veya seçeneklerdeki ifadeler, belirli bir kaynaktan aynen alınmamalıdır.
- Seçenekler ifade ve kısalık-uzunluk bakımından birbirine paralel olmalıdır.
- Madde yazımında noktalama ve yazım kurallarına uyarak, maddenin farklı şekillerde algılanması engellenmelidir.

ÇOKTAN SEÇMELİ TESTLERİN HAZIRLANMASINDA DİKKAT EDİLMESİ GEREKEN NOKTALAR

- Mümkünse “hepsi” ve “hiçbiri” seçeneklerinin kullanımından kaçınılmalıdır.
- Birbirinin zıddı olan seçeneklerin yazımından kaçınılmalıdır.

ÇOKTAN SEÇMELİ TESTLERİN HAZIRLANMASINDA DİKKAT EDİLMESİ GEREKEN NOKTALAR

- Seçeneklerin hepsinde tekrar eden kelimeler madde köküne alınarak, seçeneklerdeki tekrarın önüne geçilmelidir.

Hatalı Örnek

İslam'ın temel emirleri arasında yer alan;

- I. namaz ibadeti,
- II. zekat ibadeti,
- III. oruç ibadeti,
- IV. hac ibadeti,

Yukarıdakilerden hangileri Mekke Dönemi'nde farz kılınmıştır?

- A) Yalnız I
- B) Yalnız II
- C) I ve III
- D) II ve IV
- E) II, III ve IV

Doğru Örnek

2017/19. İslam'ın temel emirleri arasında yer alan;

- I. namaz,
- II. zekat,
- III. oruç
- IV. hac,

ibadetlerinden hangileri Mekke Dönemi'nde farz kılınmıştır?
(ÖABT/DKAB)

- A) Yalnız I *
- B) Yalnız II
- C) I ve III
- D) II ve IV
- E) II, III ve IV

ÇOKTAN SEÇMELİ TESTLERİN HAZIRLANMASINDA DİKKAT EDİLMESİ GEREKEN NOKTALAR

- Madde kökü veya seçeneklerde vurgulanması istenilen ifadeler altı çizilerek veya koyu yazılarak belirginleştirilmelidir.
 - ... **kesinlikle** söylenebilir?
 - ... kesinlikle söylenebilir?
 - ... kesinlikle söylenebilir?
- Madde kökünde olumsuz ifadelerin kullanılmamasına özen gösterilmeli, kullanılması durumunda ise altı çizilerek veya koyu yazılarak belirginleştirilmelidir.
 - Aşağıdakilerden hangisi **yanlıştır**?
 - Aşağıdakilerden hangisi yanlıştır?
 - Aşağıdakilerden hangisi yanlıştır?
- Doğru cevabı aynı seçenek olan üçten fazla maddenin ard arda gelmemesine özen gösterilmelidir.
 - Örneğin, ardışık olan dört maddenin doğru cevabının A, A, A, A şeklinde olmamasına dikkat edilmelidir.

ÇOKTAN SEÇMELİ TESTLERİN HAZIRLANMASINDA DİKKAT EDİLMESİ GEREKEN NOKTALAR

- Anlamalı bir sıraya koyulabilecek seçenekler, bu sıraya göre yerleştirilmelidir.
Örneğin, seçenekler arasında büyüklük sırası varsa, seçenekler küçükten büyüğe veya büyükten küçüğe sıralı olarak verilmelidir.
Örneğin, tek kelimeli seçeneklerde, seçenekler alfabetik olarak sıralanabilir.
- Kısaltma kullanılmamalı ve uluslararası olmayan kısaltmaların açılımı verilmelidir.
- Doğru cevaplar seçeneklere eşit dağıtılmalı ancak toplamdaki oranları birbirine yakın olmalıdır.
- Doğru cevaplar test içine belli bir örüntüde yerleştirilmemelidir (Doğru cevaplar belli bir şekil, desen, vb. çağrıştırmamalıdır).
- Yanıtlama yolları benzer olan maddeler var ise bunlar bir araya getirilmelidir.

ÇOKTAN SEÇMELİ TESTLERİN HAZIRLANMASINDA DİKKAT EDİLMESİ GEREKEN NOKTALAR

- Testte yer alan maddelerin güçlük düzeyleri birbirinden farklıysa, öğrencileri motive etmek için kolaydan zora doğru sıralanmalıdır.
- Seçenekler mümkünse alt alta gelecek sırada verilmelidir. Yerden tasarruf sağlamak için kısa olan seçenekler yan yana yazılacaksa, tüm maddelerde seçenekler aynı sırayla verilmelidir.
- Maddeler ve madde kökü ile seçenekler arasında belirli bir boşluk bırakılmalıdır.
- Ortak köklü veya ortak seçenekli maddelerin aynı sayfada bulunmasına dikkat edilerek öğrencilerin dikkatinin dağılması önlenmelidir.
- Testteki tüm maddelerin seçenek sayısı aynı olmalıdır.
- Kopya girişimlerini azaltacak önlemler alınmalıdır.
- Test kitapçığının ön sayfasında, öğrencilerin ihtiyaç duyabilecekleri bilgileri veren bir yönerge olmalıdır.

DOĐRU-YANLIŐ TESTLER

Maddelerin önermelerden oluŐtuĐu, bireylerin bu önermelerin doĐru ya da yanlıŐ olduğuna karar vermelerini gerektiren test türüdür.

Açıklama	AŐaĐıdaki cümlelerde verilen bilginin doĐru olması durumunda, cümlenin başında verilen (_) bölüme D, yanlıŐ olması durumunda ise Y harfi koyunuz.
-----------------	---

DOĐRU-YANLIŐ TESTLERİN ÖZELLİKLERİ

- Hazırlanması, uygulanması ve puanlanması kolaydır.
- Puanlanması objektiftir.
- Cevapları yazmak için ayrılan süre çok az olduğundan, geniş bir içerik yoklanabilir. Daha çok konu yoklanabildiğinden, niceliksel boyutta kapsam geçerliğı yüksektir.
- Bilgi ve kavrama düzeyindeki davranışları ölçebilir. Bu nedenle niteliksel olarak kapsam geçerliğı düşük olabilir.
- Yazı güzelliğı, sayfa düzeni, ifade becerisi gibi değışkenler puanlamaya karışmamaktadır.

DOĐRU-YANLIŐ TESTLERİN ÖZELLİKLERİ

- Doğru cevabın tahminle bulunma olasılığının en yüksek olduđu sınav türüdür. Bireyin sadece tahminle doğru yanıtı bulma olasılığı %50'dir.
- Verilen ifade mutlaka doğru ya da yanlış olmalıdır. Bu nedenle, çoğunlukla olgusal bilgiler ölçülmektedir. Bu durum, önemsiz ayrıntıların ya da ezbere dayalı bilgilerin ölçülmesine neden olabilir.

DOĐRU-YANLIŐ TESTLERİN YAZILMASINDA DİKKAT EDİLMESİ GEREKEN NOKTALAR

Her maddede sadece bir fikrin verilmesi ve ölçülmesi gereklidir. Ayrıca her madde kesinlikle doğru ya da yanlış olmalıdır. Kısmen doğru ya da kısmen yanlış ifadeler kullanılmamalıdır.

() Kur'an-ı Kerim'de 114 sure ve 6000 ayet yer almaktadır. (D/Y)

Bu maddede iki önerme yer almaktadır. Kur'an-ı Kerim'de 114 sure vardır, bu önerme doğrudur. Ancak 6000 ayetin yer aldığı ifadesi yanlıştır.

DOĐRU-YANLIŐ TESTLERİN YAZILMASINDA DİKKAT EDİLMESİ GEREKEN NOKTALAR

Dođru-yanlıő maddelerinde kesin ifadeler kullanılmalı, “çođu zaman”, “bazen”, “birkaç” gibi belirsiz ifadeler kullanılmamalıdır. Çünkü, bu ifadeler görecelidir ve bu nedenle kiőiden kiőiyeye farklı anlaşılabilir.

Günde birkaç vakit namaz kılmak, buluđ çağına ermiő, akıl sađlıđı yerinde olan her Müslüman’a farzdır. (D/Y)

Günde beő vakit namaz kılmak, buluđ çağına ermiő, akıl sađlıđı yerinde olan her Müslüman’a farzdır. (D/Y)

DOĐRU-YANLIŐ TESTLERİN YAZILMASINDA DİKKAT EDİLMESİ GEREKEN NOKTALAR

- Bir dođru-yanlıő maddesinin yanlıőlıđı, önemsiz bir ayrıntıda, aldatıcı, dikkatten kaçan, algılanması zor olan bir noktada olmamalıdır.
- Her madde kısa, açık ve anlaşılır olmalıdır.

DOĐRU-YANLIŐ TESTLERİN YAZILMASINDA DİKKAT EDİLMESİ GEREKEN NOKTALAR

Olumsuz önermelerden oluşan, özellikle çift olumsuz ifade içeren maddeler kullanılmamalıdır.

- Hac ibadeti, sađlık durumu iyi olmayan Müslümanlar için farz değildir.
- Hac ibadeti, sađlık durumu iyi olmayan Müslümanlar için farzdır.
- Ya da
- Oruç ibadeti, niyet edilmeden yerine getirilemez değildir.
- Oruç ibadeti, niyet edilmeden yerine getirilebilir.

DOĐRU-YANLIŐ TESTLERİN YAZILMASINDA DİKKAT EDİLMESİ GEREKEN NOKTALAR

Maddenin dođru ya da yanlıő olduğunu aıka belirtecek ipuları maddede verilmemelidir.

() Kur'an-ı Kerim, sadece Arapa dilinde okunabilir.

Not: Bu maddede "sadece" kelimesi, dođru cevaba ipucu verebilir ünkü Kur'an, Arapa indirilmiő olsa da farklı dillerde anlamına ynelik tercmeler yapılabilir.

DOĐRU-YANLIŐ TESTLERİN YAZILMASINDA DİKKAT EDİLMESİ GEREKEN NOKTALAR

- Doğru-yanlıő ifadelerin uzunlukları birbirine yakın olmalıdır.
- Doğru-yanlıő maddelerin sayıları birbirine yakın olmalıdır.
- Doğru-yanlıő maddeler testlere belirli bir örüntü halinde yerleőtirilmemelidir (İki doğru, bir yanlıő vb. gibi).
- Maddeler öğrencilerin bildikleri kaynaklardan doğrudan alınmamalıdır.

EŐLEŐTİRME TESTLERİ

- İki grup (sütun) halinde verilen ve birbiriyle ilgili olan bilgi öğelerinin belli bir açıklamaya göre eşleştirilmesini gerektiren sınav türüdür. Bu sütunların birinde öncüller (kökler), diğerinde olası cevaplar (seçenekler) yer alır.
- Bilgi ve kavrama düzeyindeki öğrenmeler ölçülebilir.
- Tam eşleştirme (yani ifade ve yanıt sayısı eşitliği) önerilmemektedir.

EŞLEŞTİRME TESTLERİ

Aşağıda verilen Arapça kelimeleri anlamlarıyla eşleştiriniz:

(B) A. Mescid
(A) B. Selam
(E) C. Ilm
(D) D. Fecr
(C) E. Rahma



(B) A. Mescid
(A) B. Selam
(C) C. Ilm
 D. Fecr
 E. Rahma



EŞLEŞTİRME TESTLERİNİN ÖZELLİKLERİ

- Hazırlanması zaman alıcıdır ama uygulaması ve puanlaması kolaydır.
- Soru başına düşen cevaplama süresi kısa olduğundan çok sayıda soru sorulabilir.
- Alt düzey bilişsel becerilerin ölçülmesinde uygundur.
- Çoktan seçmeli ve doğru-yanlış tipi maddelerde olduğu gibi şans başarısı vardır.
- Objektif puanlanır.
- Yazı güzelliği, yazma hızı gibi ölçme konusu olmayan özellikler puanlamaya karışmadığı için geçerlikleri yüksektir.

AÇIK UÇLU MADDELER

Cevaplayıcının sorulan soruların cevaplarını düşünüp hatırlayarak ve hatırladığı cevabı organize edip yazılı olarak sunduğu madde türüdür.

AÇIK UÇLU MADDELERİN FARKLI UYGULAMALARI

- 1) Klasik Yazılı Sınavlar:** Genellikle uzun yanıtı ve üst düzey davranışları ölçmek için hazırlanan sorulardır. En çok bilinen yazılı sınav türüdür.
- 2) Tercihli Sınavlar:** Cevaplanması cevaplayıcının seçimine bırakılan, sınavda yer alan soruların tümünü cevaplandırmanın zorunlu olmadığı yazılı sınav türüdür.

AÇIK UÇLU MADDELERİN FARKLI UYGULAMALARI

3) Açık Kitap Sınavları: Sınav sırasında defter, ders kitabı vb. yardımcı kaynaklara bakılmasının serbest olduğu yazılı sınav türleridir.

Bu tür sınavlarda sorular kaynaklardan doğrudan alınmamalı, kaynaklarda soruların cevapları ya da cevaplamayı kolaylaştırıcı örnekler olmamalıdır.

4) Ad Çekme (Kura) Sınavları: Sınavı alan bireylere kura çekerek maddelerin/soruların dağıtılması şeklinde uygulanan sınavlardır. Öğrencilerin önceden hazırlanmış soru kağıtlarını kurayla çekmesi şeklinde uygulanabilir.

AÇIK UÇLU MADDE TÜRLERİ

1) Yanıtı Sınırlı Açık Uçlu Maddeler

Cevapları sınırlı veya kısa olan sorulardır. Verilecek cevabın niteliğine, uzunluğuna veya örgütlenmesine ilişkin bazı sınırlamalar getirilir (listeleyin, tanımlayın, nedenlerini sıralayın, vb.).

Oruç ibadetinin amacını kısaca açıklayınız.

İslam'da helal ve haram arasındaki farkları açıklayınız.

AÇIK UÇLU MADDE TÜRLERİ

2) Uzun Cevap Gerektiren Açık Uçlu Maddeler

Cevapları sınırlı olmayan, kompozisyon tipi sorulardır. Bu tip sorulardan az sayıda sorulabildiğinden kapsam geçerliğini düşürücü etkileri vardır. Ancak, kompozisyon becerileri, sentez ve değerlendirme basamağındaki davranışlar, yaratıcılık ve özgünlük gibi değişkenler ölçüleceğı zaman zorunlu olarak kullanılması gereken sorulardır.

İslam'ın temel ibadetlerinden birini seçerek, o ibadetin hem bireysel hem de toplumsal hayata olan etkilerini açıklayınız.

Din ve ahlak ilişkisini ele alarak, dinin ahlaki değerlerin oluşumundaki rolünü ve toplumda bireylerin ahlaki sorumluluklarını nasıl şekillendirdiğini tartışınız.

AÇIK UÇLU MADDELERİN ÖZELLİKLERİ

- Öğrenciler cevaplarını belirli bir sürede yazmak zorunda olduklarından çok sayıda soru sorulamaz.
- Yazma hızı, dili kullanma becerisi, yazının güzelliği, kâğıdın düzenli olması ve kompozisyon yeteneği gibi değişkenler ölçme sonuçlarına karışabilir.
- Soruların belirginliği ve anlaşılabilirliği azaldıkça öğrenciler tarafından istenilen yere çekilme olasılığı artar. Bu nedenle sorular açık ve net olmalı, soruyu okuyan herkes tarafından aynı şekilde anlaşılmalıdır.

AÇIK UÇLU MADDELERİN ÖZELLİKLERİ

- Soru sayısı az ve soruları yazma zamanı kısa olduğundan hazırlanması kolaydır.
- Puanlama süresi zaman aldığından özellikle çok sayıda cevaplayıcının olduğu durumlarda, puanlayıcının kâğıtları okumaya zamanı azsa veya sonuçların çabuk bildirilmesi gerekiyorsa yazılı sınavların kullanılabilirliği düşer.
- Özellikle serbest cevaplı sorularda kesin doğru, kesin yanlış ayrımı zor olduğundan kâğıdın okunması ve puanlanması zaman alır. Bu durum yansız puanlama yapmayı da zorlaştırır.

AÇIK UÇLU MADDELERİN ÖZELLİKLERİ

- Analiz, sentez ve değerlendirme gibi üst düzey basamaklardaki davranışların ölçülmesine uygundur.
- Şans başarısızlığı yoktur.

AÇIK UÇLU MADDELERİN HAZIRLANMASINDA DİKKAT EDİLMESİ GEREKEN NOKTALAR

- Hangi sorunun kaç puan olduğu, puanlamanın nasıl yapılacağı, sınav süresinin ne kadar olduğu, cevaplayanların hangi kurallara uyması gerektiği vb. konularda ilgi veren bir yönerge bulunmalıdır.
- Sorular açık, anlaşılır olmalı, cevaplayıcılar farklı şekilde algılamamalıdır.
- Mümkünse veya amaca uygunsa az sayıda açık uçlu sorular yerine kısa cevap gerektiren sorular sorulmalıdır.
- Sorular birbirinden bağımsız olarak cevaplandırılabilir.

AÇIK UÇLU MADDELERİN HAZIRLANMASINDA DİKKAT EDİLMESİ GEREKEN NOKTALAR

- Soru ders kitabından veya bilinen bir kaynaktan olduğu gibi alınmamalıdır.
- Sorularda ifade ve yazım hataları bulunmamalıdır.
- Puanlama anahtarı hazırlanmalı ve puanlama anahtarında her bir soruya kaç puan verileceği açık olarak belirtilmelidir ve puanlamaya dahil edilen tüm ölçütlere yer verilmelidir.

AÇIK UÇLU MADDELERİN PUANLANMASI

DÜŞÜK



YÜKSEK

Genel İzlenimle Puanlama: Puanlayıcının cevaplayıcıların kâğıdını baştan sona okunduktan sonra genel izlenimine göre bir puan vermesidir. Özellikle kompozisyon kâğıtları genelde böyle puanlanır. Bu yöntemde değerlendirme kriterleri belirsiz olabilir.

Sınıflama Yoluyla Puanlama: Cevaplayıcıların kâğıtlarına hızlıca göz atılarak "iyi, orta, zayıf" gibi sınıflara ayrılması ve daha sonra bu sınıflardaki kâğıtların puanlanmasıdır. İstenirse bu sınıflar da kendi içinde yeniden sınıflandırılabilir.

Sıralama Yoluyla Puanlama: Tüm cevaplayıcıların kâğıtları puanlayıcı tarafından birbiriyle karşılaştırılarak en iyiden en zayıfa doğru sıraya konur. Bütün kâğıtlar bu şekilde sıralandıktan sonra en iyi kâğıda en yüksek not, diğerlerine de buna göre azalan puanlar verilir.

Anahtarla Puanlama: Cevaplayıcılardan beklenen cevaplar listelenir. Bu listeye cevap anahtarı denir. Sonra bu listedeki cevaplara göre puanlama cetveli oluşturulur. Puanlama cetveli ve cevap anahtarı kullanılarak yapılan puanlamaya anahtarla puanlama denir.

PUANLAMADA DİKKAT EDİLECEK NOKTALAR

- Ölçme konusu olmayan deęişkenlere (yazı güzellięi, anlatım gücü vb.) puan verilmemelidir.
- Cevaplayıcıyı tanımaktan ileri gelen puanlama yanlılıęını önlemek için isimler kapatılmalıdır.
- Bir sorunun iyi ya da kötü cevaplanması dięer sorulara verilecek puanı etkileyebileceęi için puanlama soru-soru yapılmalıdır.
- Orta düzeyde puan alabilecek bir kaęıt iyi bir kaęıt okunduktan sonra zayıf, zayıf bir kaęıt okunduktan sonra ise iyi görünebilir. Bu etkiyi gidermek için kâğıtlar sınıflandırılabilir.
- Mümkünse birden fazla puanlayıcı kullanılmalıdır.
- Yorgunluk ve dikkat eksiklięi başladığına okuma ve puanlama bırakılmalıdır.

KISA CEVAPLI TESTLER

Bir kelime, bir rakam, bir cümle veya kısa bir liste ile cevaplandırılabilen sorulardan oluşan, cevaplayıcının cevabı düşünüp hatırlayarak yazılı olarak sunduğu ölçme araçlarıdır.

KISA CEVAPLI TEST TÜRLERİ

1) Soru Kipinde Sorular

Madde soru cümlesi biçimindedir. “Kim, nasıl, niçin, nerede vb.” soru kipleri ile biten cümlelerden oluşur. En sık kullanılan türüdür.

a) Tanımlamayı Gerektiren Sorular: Bu tip sorularda bir kavramın tanımını, bir tanımını belirten kavram veya bir olgunun belirgin özelliklerinin yazılması istenir.

Takva nedir? Açıklayınız.

KISA CEVAPLI TEST TÜRLERİ

b) Tanımayı Gerektiren Sorular: Bu tip sorularda bir bilginin, kavramın, tanımın, özelliklerin veya işlem basamaklarının tanınması istenir.

Maddi ve fiziksel durumu elverişli olanların Kâbe'yi ziyaret etmesidir.

Yukarıda açıklaması yapılan ibadet nedir? Açıklayınız.

.....

KISA CEVAPLI TEST TÜRLERİ

2) Eksik Cümle Tipinde (Boşluk Doldurmalı) Maddeler

Öğrencilerden ifadelerde, cümlelerde veya paragraflarda bırakılan boşluk ya da boşluklara uyan kelimeyi veya cümleyi (kelimeler veya cümleleri, sayıları vb.) yazması beklenen sınav türüdür.

İslam'ın beş şartından biri olan _____, maddi ve fiziksel durumu elverişli olan Müslümanların Kâbe'yi ziyaret etmesidir.

KISA CEVAPLI TESTLERİN ÖZELLİKLERİ

- Cevaplayıcı cevabını düşünüp bularak yazmak zorundadır. Bu nedenle, kısa cevaplı testlerde şans başarısı yoktur.
- Cevaplayıcı istediği cevabı verme özgürlüğüne sahiptir ancak cevaplar kısa ve belirgindir.
- Genelde bilgi düzeyindeki hatırlama davranışları ölçülebilir. Bu nedenle hazırlanması kolaydır.
- Kısa yanıtli testlerinin uygulanması kolaydır.
- Puanlama göreceli kolaydır ama tamamen objektif (nesnel) olmayabilir.

KISA CEVAPLI TESTLERİN ÖZELLİKLERİ

- Cevaplanması az zaman alacağından ölçme kapsamındaki her konudan yeterli sayıda soru sorulabilir.
- Düşünceleri organize etme, yazı güzelliği, kâğıdın düzeni gibi etkenler ölçmeye daha az karışacağı için geçerliği yazılı yoklamalardan yüksektir.

KISA CEVAPLI TESTLERİN YAZILMASINDA DİKKAT EDİLMESİ GEREKEN NOKTALAR

Soru tartışma yaratmayacak bir biçimde yapılandırılmalı, açık ve kolay anlaşılır bir ifadeyle sunulmalıdır. Öğrenciler tarafından anlaşılmayan veya herkes tarafından farklı algılanan sorular için çok çeşitli cevaplar alınabilir.

..... bir Müslümanın yerine getirmesi gereken ibadetlerdendir.

Not: Bu sorunun birden fazla doğru cevabı vardır. Her boşluğa birden fazla doğru yanıt gelebileceği için cevaplar boşluklar arasına virgül koyularak yazılmalıdır.

KISA CEVAPLI TESTLERİN YAZILMASINDA DİKKAT EDİLMESİ GEREKEN NOKTALAR

Maddeyi kolayca yanıtlamayı sağlayacak gereksiz bilgilerden ve cevaplayanın yanıtı bulmasını kolaylaştıracak ipuçlarından kaçınılmalıdır.

Allah bir vetir.

Not: Cümlenin sonundaki “tir” eki cevabın tektir olarak verilme olasılığını güçlendirmektedir.

KISA CEVAPLI TESTLERİN YAZILMASINDA DİKKAT EDİLMESİ GEREKEN NOKTALAR

- Yoklanmak istenen davranış, önemli bir davranış olmalıdır.
- Testte yer alan bir maddenin cevabı diğer bir maddenin cevabını etkilememelidir.
- Eksik cümle maddelerinde bırakılan boşluklar aynı boyutta olmalıdır. Boşluk uzunlukları ipucu verecek şekilde uzun ya da kısa olmamalı mutlaka her soruda eşit uzunlukta boşluk kullanılmalıdır.
- Cevap yerleri aynı boyut ve aynı biçimde olmalıdır.
- Maddelerin puan değerleri belirtilmelidir.

SÖZLÜ SINAVLAR

Soruların yazılı ya da sözlü olarak sorulup, cevaplayıcının cevaplarını düşünüp hatırlayarak sözlü olarak sunduğu sınav türleridir.

SÖZLÜ SINAVLARIN ÖZELLİKLERİ

- Sorular yazılı olarak verilebileceği gibi genellikle sözlü olarak verilir. Cevaplar ise sözlü olarak sunulur.
- Cevaplayıcı cevabını düşünüp bulmak zorunda olduğu için şans başarısı yoktur.
- Cevaplayıcının cevabında belirsiz kalan noktaların deşilmesi yoluyla bilginin derinlemesine ve genişlemesine ölçülmesi mümkündür.
- Soruların hazırlanması kolaydır ve az zaman alır. Ancak uygulanması ve puanlanması zaman alıcıdır.
- Sınavı yapan ve cevaplayıcı arasında diğer sınavlara göre daha fazla etkileşim vardır. Sınav yapanın sınav anındaki durumu öğrenciyi etkileyebilmektedir.

SÖZLÜ SINAVLARIN ÖZELLİKLERİ

- Cevaplayıcının cevaplama anındaki durumu (ses tonu, cevaplama tarzı, duruşu vb.) puanlayıcıyı olumlu ya da olumsuz etkileyebilir.
- Sözlü sınavlarda geçerli ve güvenilir puanlama yapmak zordur. Bu nedenle sınav planı önceden yapılmalı, sorular önceden hazırlanmalı ve sınavdan önce tüm sorularla ilgili bir cevap anahtarı ve puanlama cetveli hazırlanmalıdır.
- Puanlamada sorunun ölçtüğü özellikler dışında başka değişkenlere puan verilmemelidir.
- Birden fazla puanlayıcı kullanarak puanlama yapılmalıdır.

SÖZLÜ SINAVLARIN UYGULANMASI

- Farklı bireylere sorulan sorular yakın güçlükte olmalıdır.
- Uzun cevaplı az soru yerine, kısa cevaplı daha fazla soru sorulmalı ve kapsamı temsil etmesine dikkat edilmelidir.
- Üst düzey davranışları ölçen sorular kullanılmalıdır.
- Yazılı ya da sözlü olarak verilen sorular açık, net ve anlaşılır olmalıdır.

SÖZLÜ PERFORMANSININ DEĞERLENDİRİLMESİ

Kontrol Listeleri

Davranışların gözlenip gözlenmediğini belirlemek amacıyla kullanılan yazılı listelerdir. Öğrencinin performansa dayalı işlem basamakları ilk hareketten başlayarak son harekete kadar sıralanır.

Gösterilebilecek her hareketin karşısına “Gözlendi/ “Gözlenemedi” veya evet/hayır kutuları konulur. Öğrencinin gözlenen davranışlarının sayısı performans göstergesi olarak alınır.

SÖZLÜ PERFORMANSININ DEĞERLENDİRİLMESİ

1. Tecvid Kurallarına Uygunluk

- Mahreçlere uygunluk sağlandı mı?
- İdgam, izhar, iklab, ihfa kurallarına dikkat edildi mi?
- Med ve kasr kurallarına uygun şekilde okundu mu?

2. Telaffuz ve Mahreç

- Harflerin doğru bir şekilde telaffuz edildiği görüldü mü?
- Anlamı değiştirecek telaffuz hataları yapıldı mı?

3. Akıcılık ve Ritm

- Okuma akıcı bir şekilde yapıldı mı?
- Duraksama veya tereddütler var mıydı?

4. Doğru Vakf ve İbtida

- Anlamı koruyacak şekilde doğru vakf (duraklama) yapıldı mı?
- Ayetin uygun yerinden başlanarak doğru ibtida yapıldı mı?

5. Ses Tonu ve Hitabet

- Ses tonu ayetin anlamını güçlendirecek şekilde kullanıldı mı?
- Ses seviyesi yeterli ve net miydi?

6. Genel Performans

- Öğrenci özgüvenli bir şekilde okuma yaptı mı?
- Hazırlıklı olduğu ve metne hakimiyeti görüldü mü?

SÖZLÜ PERFORMANSININ DEĞERLENDİRİLMESİ

Derecelendirme Ölçekleri

Derecelendirme ölçekleri ölçülen özelliğe ilişkin performansı çeşitli düzeyleriyle tanımlayabilir ve ölçütlerin ne dereceye kadar karşılandığını görmeye olanak sağlar.

SÖZLÜ PERFORMANSININ DEĞERLENDİRİLMESİ

Ölçüt	Mükemmel (4)	İyi (3)	Orta (2)	Geliştirilmeli (1)
Tecvid Kurallarına Uygunluk				
Telaffuz ve Mahreç				
Akıcılık ve Ritm				
Doğru Vakf ve İbtida				
Ses Tonu ve Hitabet				

SÖZLÜ PERFORMANSININ DEĞERLENDİRİLMESİ

Dereceli Puanlama Anahtarı (Rubrik)

Öğrencilere yaptıkları çalışmaların hangi ölçütlere göre değerlendirileceğini ve performanslarının hangi düzeydeki puana denk geleceğini gösteren puanlama araçlarıdır.

SÖZLÜ PERFORMANSININ DEĞERLENDİRİLMESİ

Puanlama anahtarlarının, bütüncül ve analitik olmak üzere iki türü bulunmaktadır.

Analitik puanlama anahtarı ile öğretmen her bir ölçütü ayrı ayrı puanlar ve sürecin değerlendirilmesi üzerine odaklanır. Öğrenciye üstün ve sınırlı yönlerine ilişkin daha detaylı geribildirim sağlamaktadır.

Bütüncül (holistik) puanlama anahtarı ise öğrenci yanıtının genel niteliğine göre tek bir puan vermekte ve daha çok sonuç değerlendirilmesi üzerine odaklanır.

SÖZLÜ PERFORMANSININ DEĞERLENDİRİLMESİ

Analitik puanlama anahtarı

Ölçüt	Mükemmel (4)	İyi (3)	Orta (2)	Geliştirilmeli (1)
Tecvid Kurallarına Uygunluk	Tüm tecvid kurallarına eksiksiz uyulmuş, hatasız bir şekilde uygulanmıştır.	Tecvid kurallarının çoğuna uyulmuş, ancak ufak tefek hatalar yapılmıştır.	Tecvid kurallarının bir kısmına uyulmuş, belirgin hatalar mevcuttur.	Tecvid kurallarına yeterince uyulmamış, ciddi hatalar yapılmıştır.
Telaffuz ve Mahreç	Harflerin mahreçleri ve telaffuzları kusursuzdur, anlamı etkileyen bir hata yoktur.	Telaffuz genellikle doğru, ancak bazı harflerde ufak hatalar mevcuttur.	Telaffuz ve mahreçlerde sıkça hata yapılmış, anlamı kısmen etkileyen sorunlar vardır.	Telaffuz hataları yaygındır, anlamı ciddi şekilde etkileyen sorunlar mevcuttur.
Akıcılık ve Ritm	Okuma son derece akıcı ve ritmik, duraklama ve tereddüt yoktur.	Genel olarak akıcı, ancak bazı yerlerde duraklama veya tereddütler vardır.	Okuma zaman zaman duraksıyor, ritim bozulabiliyor.	Akıcılık zayıf, sık sık duraksamalar ve ritim bozuklukları gözleniyor.
Doğru Vakf ve İbtida	Duraklama ve başlama kurallarına tamamen uyulmuş, ayet anlamına uygun vakf ve ibtida yapılmıştır.	Çoğunlukla doğru vakf ve ibtida yapılmış, nadiren ayet anlamına uygun olmayan duraklama ve başlama yapılmıştır.	Vakf ve ibtida kurallarına kısmen uyulmuş, ayet anlamını etkileyen yanlışlıklar gözlenmiştir.	Vakf ve ibtida kurallarına uyulmamış, ayet anlamını ciddi şekilde bozan yanlışlıklar mevcuttur.
Ses Tonu ve Hitabet	Ses tonu net, etkili ve anlamı güçlendirici şekilde kullanılmıştır.	Ses tonu genellikle net ve etkili, ancak bazı yerlerde yeterince vurgulu değildir.	Ses tonu zaman zaman etkisiz veya çok düşük/yüksek, anlamı güçlendirmede yetersizdir.	Ses tonu uygun değil, anlamın güçlendirilmesine katkı sağlamıyor.

SÖZLÜ PERFORMANSININ DEĞERLENDİRİLMESİ

Holistik puanlama anahtarı

Performans Düzeyi	Ölçüt Tanımlamaları
4	<ul style="list-style-type: none">•••
3	<ul style="list-style-type: none">•
2	<ul style="list-style-type: none">•
1	<ul style="list-style-type: none">•

Yukarıdaki Puanlama Anahtarı 'Bütünsel dereceli puanlama anahtarı' biçiminde düzenlenmiştir.

4: Öğrencinin çalışması, örnek gösterilecek niteliktedir ve nerdeyse kusursuzdur.

3: Öğrenci çalışmada kendinden beklenen becerilerin çoğunu göstermiş durumdadır.

2: Öğrenci çalışmanın yarıya yakınına başlamıştır; vasat denebilecek niteliktedir.

1: Öğrenci çalışması önemli eksiklikler taşımaktadır.

0: Öğrenci çalışmasında beklenen becerileri gösterememiştir.

Not: Öğrenci özellikle 0, 1 ve 2 düzeyinde bir başarı sergilemiş ise, öğrenci başarısının geliştirilmesi için önlemler alınması yerinde olacaktır.



Teşekkürler.

**Soru ve görüşleriniz için iletişim:
ardic@trabzon.edu.tr.**